



MOVILÍZATE
QUE NO TE HAGAN
PAGAR LA CRISIS



PARTIDO
COMUNISTA
DE ESPAÑA

INDICADORES ECONÓMICOS.
ANÁLISIS DE LOS DATOS DE LA EPA
PRIMER TRIMESTRE 2009

Fundación de Investigaciones Marxistas

Mayo 2009



MOVILÍZATE
QUE NO TE HAGAN
PAGAR LA CRISIS



PARTIDO
COMUNISTA
DE ESPAÑA

INDICADORES ECONÓMICOS.

ANÁLISIS DE LOS DATOS DE LA EPA I TRIMESTRE 2009

Fundación de Investigaciones Marxistas

Abril 2009

NOTA INTRODUCTORIA

La Sección de Economía y Sociedad de la Fundación de Investigaciones Marxistas (FIM) ha constituido un grupo de trabajo cuyo objetivo es hacer un seguimiento de indicadores económicos y laborales, cuyo resultado será la elaboración de informes mensuales que se publicarán en la Sección de Capital-Trabajo de Mundo Obrero, así como en formato documento para las agrupaciones a través de la web del PCE, de la FIM y de la Campaña Federal contra la crisis en el blog www.nopagueslacrisis.org

Los informes contarán con cuatro grupos básicos:

- 1) Relación de los conflictos capital-trabajo, que se viene realizando desde hace tiempo para Mundo Obrero.
- 2) El seguimiento de los indicadores básicos del mercado laboral (actividad, empleo, paro, ocupación, temporalidad, trabajo a tiempo parcial, inmigración, subempleo), con diferencias por género y edad, a partir de la EPA y con actualización trimestral.
- 3) Seguimiento específico del paro a partir de los datos del INEM.
- 4) Análisis de los indicadores básicos económicos, a partir de los datos del INE.

La intención es dotar al PCE y a IU, junto al resto de la izquierda social y sindical en general, de elementos de análisis y seguimiento de la realidad económica y laboral en el Estado español, trabajo que debe enmarcarse en las actividades que el Partido Comunista de España desarrolla dentro de su Campaña federal contra la crisis.

En este segundo informe se analizan los datos de la Encuesta de Población Activa (EPA) correspondiente al I Trimestre de 2009 publicados el pasado 24 de abril. La intención del Informe de Indicadores Económicos del mes de mayo, es la de analizar y valorar los estos datos de la EPA, así como la de completar el estudio de la realidad laboral en España estudiado en el anterior informe de indicadores enviado el mes pasado.



**MOVILÍZATE
QUE NO TE HAGAN
PAGAR LA CRISIS**



**PARTIDO
COMUNISTA
DE ESPAÑA**

EL MERCADO LABORAL EN ESPAÑA

Desde la perspectiva del mercado laboral, ya pasado un año desde la entrada en la crisis económica, no parece que se comience a ver una salida. Los indicios de recuperación que se detectan un día se evaporan al siguiente, continuando con la tónica ya habitual desde antes del reconocimiento oficial de que estábamos dentro de una dura crisis económica, que afectaba de manera más profunda a nuestro país.

La publicación de los datos de la EPA correspondientes al primer trimestre de 2009 permite actualizar los indicadores empleados en el comentario anterior (Mundo Obrero, abril 2009) y hacerse una idea más acertada de la verdadera situación. En líneas muy generales, a partir de la evidencia recogida en las Tablas I a IV, que dan continuidad a las utilizadas en el citado comentario (1), se pueden adelantar las siguientes conclusiones.

- 1.- El crecimiento de la población activa (PA) que había sido del 44% entre 1994 y 2008, con una media ligeramente superior al medio millón de personas anualmente incorporadas a la actividad productiva, comienza a estancarse, observándose solamente 47 mil incorporados en el primer trimestre del 2009.
- 2.- El crecimiento de la población ocupada (PO), que había seguido una pauta muy similar a la de los activos hasta 2007 y que comenzó a ser negativo ya en 2008, ha acelerado esta última tendencia. En este primer trimestre se han perdido casi 760.000 ocupados, más del doble en un trimestre que en todo el año pasado.
- 3.- Los asalariados han tenido una evolución similar a la de los ocupados, puesto que la tasa de salarización (TS) se ha mantenido constante desde el 2007, en el 82'5%.
- 4.- El total de asalariados con contrato temporal, que tuvieron un ligero descenso en 2008, apenas de 11 mil personas, ha acelerado su disminución en este trimestre, en un 42%, casi 850 mil personas, bajando la tasa de temporalidad (TT) del 31% al 26'5%. Esto se ha debido fundamentalmente a que los temporales forman el colectivo que en mayor medida sufre la oleada de despidos, pasando a engrosar las listas del paro y desmintiendo, una vez más, que la flexibilidad en la contratación y la facilidad de despido sirve para crear empleo. En España ha servido antes y ahora exactamente para todo lo contrario.
- 5.- El paro se ha disparado. Literalmente, el número de parados es más del doble ahora que a finales de 2007, y la velocidad en la destrucción del empleo se ha acelerado hasta límites no sospechados: 1'3 millones de parados más en 2008 respecto al año anterior, 800 mil ahora que hace 3 meses. La tasa de paro (TP), que alcanza el 17'3%, supera el doble de la existente en 2007.

En las diferencias por autonomías se producen, más bien se reproducen, enormes diferencias en la TP: Canarias y Andalucía están en el entorno del 25%; alrededor del 20% Extremadura, Baleares, Murcia, Comunidad Valenciana y Castilla La Mancha; Cataluña 1 punto por debajo de la media; en el entorno del 12-13% Castilla-León, Madrid, Aragón, Cantabria, Galicia y Asturias; y en la parte más baja, 10-11%, La Rioja, Navarra y País Vasco. Las autonomías más dependientes del sector de la construcción residencial, con salarios más bajos, mayor temporalidad, mayor precariedad de todo tipo (2) son las más castigadas por el paro, mostrando una brecha norte-sur que permanece en el tiempo, indicando una vez más que, salvo para mantener e incrementar los beneficios de los empresarios, las recetas propuestas por la CEOE (congelar o bajar los salarios,



**MOVILÍZATE
QUE NO TE HAGAN
PAGAR LA CRISIS**



**PARTIDO
COMUNISTA
DE ESPAÑA**

aumentar la precariedad laboral y la indefensión de los trabajadores, disminuir las cotizaciones empresariales y sus impuestos) no sirven para la generación de empleo estable y con derechos.

El desempleo es, sin ligar a dudas, el gran problema de los trabajadores en esta crisis, pero no es el único. Por dar un ejemplo, la suma de temporales y parados se mantiene en los 8 millones y cuarto de personas durante el presente periodo de crisis. Todos los indicadores recogidos en la Tabla II muestran como la situación del mercado laboral ha ido deteriorándose para los trabajadores de forma permanente, y cómo ese deterioro se ha acelerado en el primer trimestre de este año.

6.- En lo que se refiere al trabajo a tiempo parcial, su tasa (TTP) ha ido en aumento y también ha aumentado su ritmo de crecimiento. Los trabajadores con esta modalidad de trabajo se incrementaron en 57 mil de 2007 a 2008 y casi en 90 mil en el primer trimestre de 2009, y eso a pesar de los descensos de la ocupación en términos absolutos (ver punto 2).

7.- En cuanto a los subempleados su evolución es similar a los que trabajan con jornada parcial, con un incremento de 167'5 mil en 2007-08 y de 214'5 mil en el primer trimestre del actual.

8.- La inmigración estadísticamente disminuye, muy probablemente con trasvase a la economía sumergida. El porcentaje de inmigrantes dentro de los activos (TINM) bajó 2'5 puntos de 2007 a 2008, unos 415 mil menos en ese periodo, y medio punto en este trimestre, 110 mil menos; el ritmo de eliminación de inmigrantes activos en la economía regular durante los 15 meses de cómputo recogido en la Tabla I ha sido de 35 mil mensuales.

9.- El índice de precariedad a efectos comparativos aquí manejado¹, en donde debe recordarse que un trabajador puede ser inmigrante, subempleado, con contrato temporal de jornada parcial (es decir, se contaría cuatro veces), tuvo un ligero aumento en el año pasado, menor al 2%, y otro más significativo en este trimestre, del 5'5%.

10.- Al analizar las diferencias por género, la situación de las mujeres era, es y todo hace temer que continuará siendo, peor que la de los varones. El índice de precariedad es siempre superior en las mujeres, aunque la diferencia se ha venido cerrando. Las diferencias de actividad, peso de la inmigración y paro disminuyen, en tiempo parcial se mantienen y en temporalidad suben.

11.- Finalmente, conviene detenerse en ver el peso de la construcción en el total de la actividad y su relación con la industria (Tabla IV), que muestra la continuación de un modelo productivo basado en "el ladrillo", perfil productivo responsable de las peores condiciones con las que cuenta la economía española en comparación con las de nuestro entorno; realidad que permite afirmar que la crisis en España será más profunda y duradera que en el resto de los países de la OCDE.

El porcentaje de ocupados en la construcción ha bajado 2'5 puntos en el periodo, en términos absolutos en 2008 se habían perdido casi medio millón de empleos en ese sector y más de 200 mil en este último trimestre, en total cerca de 700 mil en los últimos 15 meses, cifra que lleva a una media cercana a los 40 mil mensuales. En el caso de la industria, su peso en la población ocupada bajó 1 punto en 2008, perdiéndose 270 mil empleos. En lo que va de 2009 la pérdida de ocupación industrial sumó más de 140 mil, con una sangría media mensual que ha estado por encima de los 27 mil en el periodo de cómputo.

¹ El índice de precariedad, suma de las tasas temporalidad, tiempo parcial, subempleo, inmigración y paro tiene solo valor comparativo, puesto que esas tasas están referidas a diferentes colectivos (asalariados, ocupados, ocupados, activos y activos respectivamente).



MOVILÍZATE
QUE NO TE HAGAN
PAGAR LA CRISIS



PARTIDO
COMUNISTA
DE ESPAÑA

Su relación con la construcción ha crecido, de 1'24 a 1'46. Si, en cierta medida, la dependencia de la construcción ha disminuido, de hecho, ya no es el motor de nada, su importancia, al menos en el imaginario de nuestra clase dirigente (recuérdese el consejo de volver a sacar las grúas de Felipe González), sigue siendo un referente. Como dato a retener, de los 1'31 millones menos de ocupados en el periodo, 1'106 corresponden a la suma de industria y construcción.

NOTAS.

1.- Con relación al comentario anterior se ha eliminado la Tabla dedicada a mostrar diferencias en función de la edad y se han añadido en la Tabla III las tasas de feminización (TF) de los distintos grupos de trabajadores.

2.- Ver Bloque 3, "El laberinto autonómico" en D. Lacalle, "Trabajadores precarios, trabajadores sin derechos" (El Viejo Topo, Barcelona, de inminente aparición).



MOVILÍZATE
QUE NO TE HAGAN
PAGAR LA CRISIS

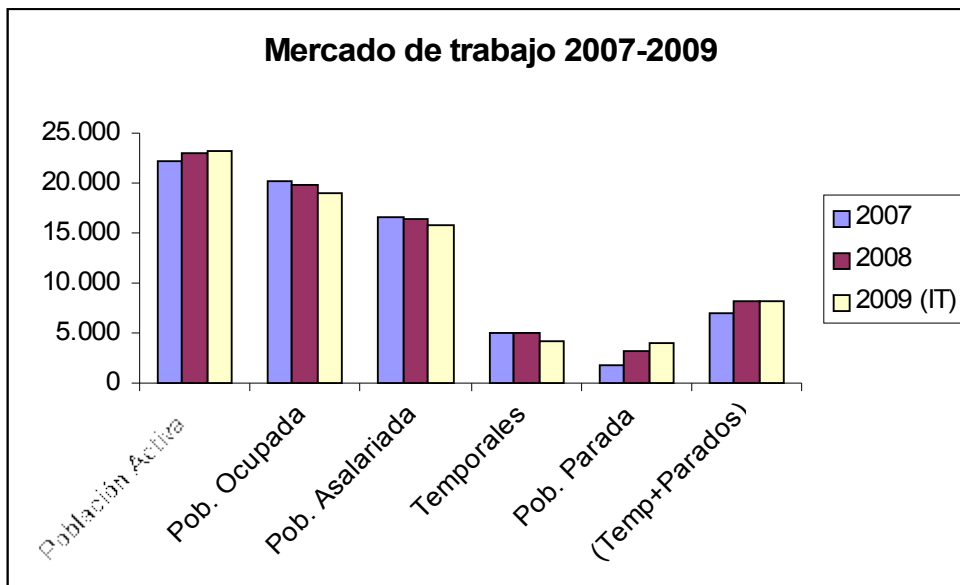


ANEXO DOCUMENTAL

TABLA I. MERCADO DE TRABAJO 2007-2009

	2007	2008	2009-1
POB. ACTIVA	22.127	23.064	23.101
OCUPADA	20.224	19.857	19.099
ASALARIADA	16.684	16.382	15.843
TEMPORAL	5.089	5.078	4.230
PARADA	1.900	3.208	4.011
(TEMP+PAR.)	(6.989)	(8.286)	(8.241)

Fuente. Datos origen EPA. Elaboración propia. En miles y tasas en %.



Fuente. Elaboración propia. Datos origen EPA.



MOVILÍZATE
QUE NO TE HAGAN
PAGAR LA CRISIS

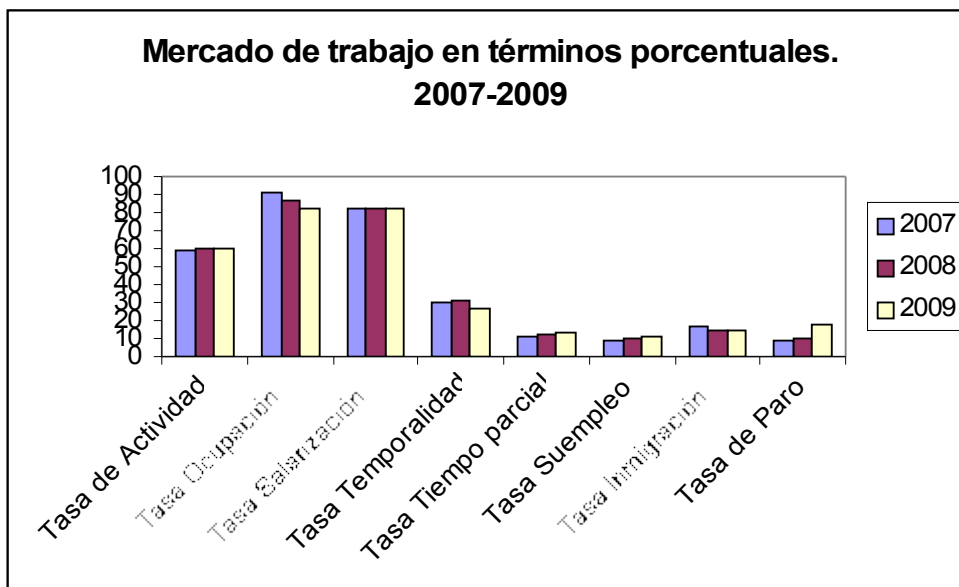


PARTIDO
COMUNISTA
DE ESPAÑA

TABLA II. MERCADO DE TRABAJO. 2007-2009

	2007	2008	2009-I
TASA ACTIVIDAD	59'0	60'0	60'0
TASA OCUPACION	91'4	86'5	82'7
TASA SALARIZACION	82'5	82'5	82'5
TASA TEMPORALIDAD	30'5	31'0	26'5
TASA TIEMPO PARCIAL	11'5	12'0	13'0
TASA SUBEMPLEO	8'5	9'5	11'0
TASA INMIGRACION	17'0	14'5	14'0
TASA PARO	8'6	10'5	17'3
IND. PRECARIEDAD	76'1	77'5	81'8

Fuente. Datos origen EPA. Elaboración propia. Tasas en %



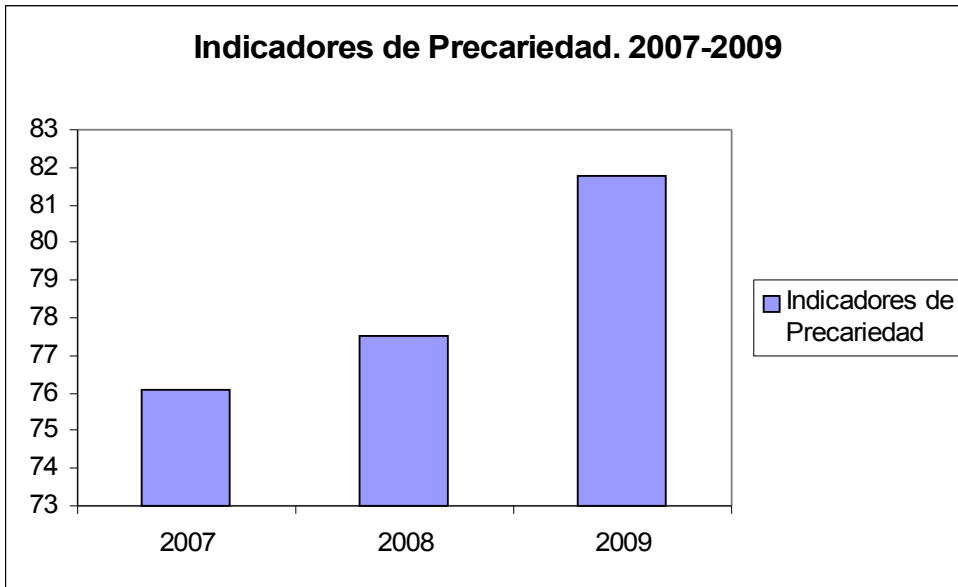
Fuente. Elaboración propia. Datos origen EPA.



MOVILÍZATE
QUE NO TE HAGAN
PAGAR LA CRISIS



PARTIDO
COMUNISTA
DE ESPAÑA



Fuente. Elaboración propia.

TABLA III. DIFERENCIAS POR GENERO (TASA FEMENINA-MASCULINA). 2009

	2007	2008	2009-1	TF (09-1)
TA	-20'0	-19'5	-17'5	43'5
TS	6'5	7'5	8'0	45'5
TT	4'5	3'0	5'5	50'0
TTP	18'5	19'0	19'0	79'5
TSUB	3'5	4'0	2'0	50'5
TINM	2'0	1'0	0'5	45'0
TP	4'2	3'0	1'0	45'0
IND.PRECARIEDAD	32'7	30'0	28'0	

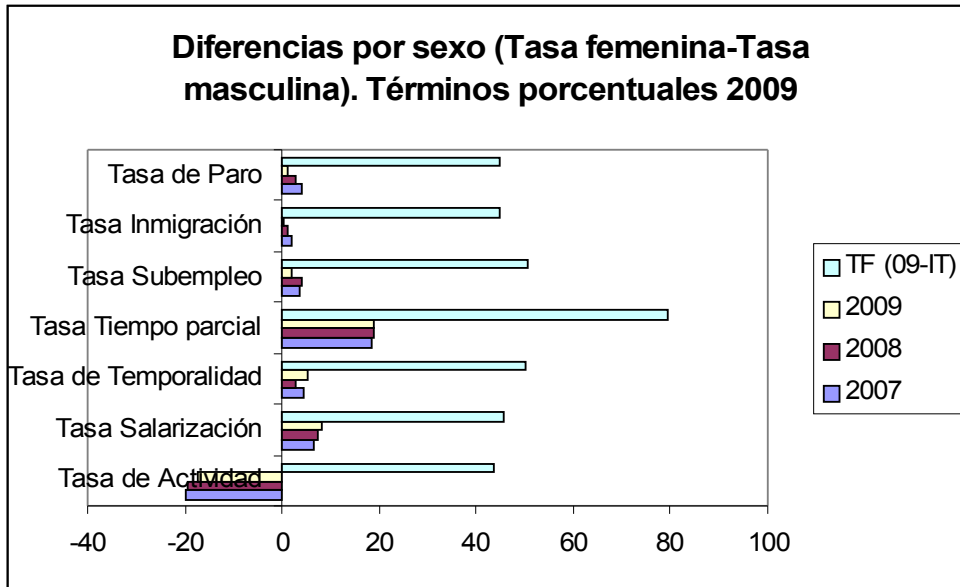
Fuente. Datos origen EPA. Elaboración propia. Puntos porcentuales y %.



MOVILÍZATE
QUE NO TE HAGAN
PAGAR LA CRISIS



PARTIDO
COMUNISTA
DE ESPAÑA



Fuente. Elaboración propia. Datos origen EPA.

TABLA IV. PESO DE LA CONSTRUCCION EN LA ECONOMÍA

	2007	2008	2009-1
CONSTRUCCION	13'0	11'0	10'5
INDUSTRIA/CONST	1'24	1'40	1'46

Fuente. Origen EPA. Elaboración propia. Términos porcentuales.