

IND-77. NADA NUEVO BAJO EL SOL. LA CATASTROFE DEL EMPLEO Y EL EMPLEO JUVENIL A PARTIR DE LA EPA2013TI. DANIEL LACALLE.

Los datos de la EPA del primer trimestre de 2013 (EPA2013TI) son sencillamente estremecedores, sobre todo en lo referente al paro y al paro juvenil, más de 6'2 millones de parados, 1'85 millones de ellos menores de 30 años, con una tasa de paro (TP) del 27'16%, el 44% en los menores de 30 años. Lo más escalofriante son las previsiones gubernamentales, el 25% de TP en 2015 con más de 5 millones de parados, y el 15% en 2019, es decir, 12 años después del inicio de la crisis (mediados de 2007) se prevé una TP casi el doble de la existente en el inicio de la misma.

Por más que el gobierno nos diga que este es el peor escenario posible y que va a intentar que no se cumpla (esperemos que así sea, sea cual sea el gobierno en 2019), el problema sigue estando, por más vueltas que le demos, no sólo en crecer y crear empleo, sino en dónde y cómo se va a crear ese empleo, es decir, qué modelo productivo se va a poner en marcha para enfrentarnos a la recuperación cuando esta venga, puesto que el modelo existente cuando empezó la crisis ya era obsoleto y sin futuro desde su propio diseño y además está prácticamente hundido y destrozado, incluso en aquellos componentes en los que todo el mundo está de acuerdo en que es sobre ellos en los que hay que incidir: sistema industrial, nuevas tecnologías y tecnologías de la información., sociedad del conocimiento, investigación y desarrollo (1).

SOBRE LAS REFORMAS LABORALES.

Antes de entrar en un análisis en detalle de la EPA conviene detenerse en una polémica, surgida a raíz de estos datos, sobre la validez o invalidez de la última reforma del mercado laboral y la negociación colectiva aprobada por Decreto-Ley hace ya más de un año. En realidad habría que ir más lejos y plantearse para que han servido y sirven las reformas laborales en nuestro país y muy especialmente las aprobadas por Decreto-Ley, que han sido la mayoría de ellas.

Desde 1980, año en el que se aprobó el Estatuto de los Trabajadores con el fin de adecuar el mercado y las relaciones laborales a un marco de democracia parlamentaria, se han realizado 53 reformas laborales, ésta última incluida, es decir, una reforma cada siete meses y medio (2), con una gran mayoría de ellas, hay que insistir, sin consenso entre los agentes sociales, por Decreto-Ley del gobierno de turno. Ya en 2007 el autor de estas líneas planteaba (3) que para lo que desde luego no estaban sirviendo era para el cumplimiento de los grandilocuentes objetivos que postulaban: disminuir el paro y la temporalidad, mejorar la calidad del empleo, fortalecer la negociación colectiva, flexibilizar el mercado de trabajo, mejorar la productividad. De hecho, lo que sí se puede asegurar es que para lo que sí han servido es para recortar y/o anular derechos de los asalariados y rebajar y empeorar las condiciones de vida y de trabajo de los asalariados españoles, que son la inmensa mayoría de la población trabajadora, lo mismo que han hecho las tres últimas de 2010, 2011 y 2012 (4).

Si se analiza la evolución de las variables básicas del mercado laboral (Tabla I y II Gráficos I a V), como son la actividad, la ocupación, el trabajo por cuenta propia (empresarios y autónomos) y ajena y el desempleo no es posible detectar el más

mínimo efecto de las reformas laborales de estos tres últimos años. A partir de 2010 la población activa ha comenzado a caer, los ocupados y asalariados han seguido en caída libre, los parados han atemperado ligeramente su tasa de ascenso en la segunda recesión, básicamente debido a la enorme magnitud de ese ascenso en los dos primeros años del inicio de la crisis, pero sin lograr parar en ningún momento su meteórica subida y los empresarios y autónomos inicialmente en caída y tras un repunte en 2012 vuelven a descender al inicio de 2013.

LA CATASTROFE DEL MERCADO LABORAL.

Pasando al análisis más en detalle de la EPA (Tablas I y II), lo primero que surge es que, por desgracia, no hay nada nuevo bajo el sol, ni los brotes verdes del anterior gobierno ni ninguno de los inventos terminológicos de este, la catástrofe del empleo y del mercado laboral continua su camino ante la inoperancia y el desconcierto de los agentes sociales institucionales, gobiernos, sindicatos mayoritarios y organizaciones empresariales.

1.- La actividad. Ha disminuido en 85 mil personas en este último trimestre, con una caída en tasa de actividad (TA) de una décima de punto, una tasa que ya estaba situada por debajo del 60% desde finales del pasado año, en palabras de Manuel V. Gómez: “Entre enero y marzo el número de personas en edad y disposición de trabajar encadena cuatro trimestres a la baja por primera vez. Perdió 234.000 efectivos y quedó en 22’8 millones. El desánimo laboral explica este comportamiento” (5)

La actividad subió en 2007, en 710 mil personas, y desde 2008 hasta finales de 2011 se mantuvo prácticamente igual, alrededor de los 23 millones de personas y ha descendido desde finales de 2010 en casi 230 mil personas, un 10%.

2.- La ocupación no ha dejado de descender a lo largo de la crisis, se han perdido durante la misma casi 3’59 millones de puestos de trabajo, una caída de casi el 18%; en el último trimestre ese descenso ha sido de casi 323 mil, 885 diarios. La tasa de ocupación ha caído más de 18 puntos porcentuales.

3.- Los trabajadores asalariados han evolucionado de forma muy similar a los ocupados; se han perdido más de 3.070.000 empleos asalariados durante la crisis y en el último trimestre la caída se ha acelerado, con una pérdida de 312 mil. La tasa de salarización ha caído en el periodo de crisis del 82’5% al 81’8%.

Es importante la evolución de la sangría de trabaja asalariado fijo (Gráfico X). En el inicio de la crisis, durante 2008 el trabajo fijo cayó, en 2009 se recuperó casi al mismo nivel de partida y a partir de ese año ha habido una sangría permanente, en el conjunto de lo que llevamos de crisis se han perdido cerca de 1’1 millones de puestos de trabajo fijo, un descenso del 8’6%, descenso que en realidad se ha producido en los 4 últimos años. Se ha dado una rescisión de contratos fijos, que en el último año ha perdido 384.500 empleos indefinidos” (6).

4.- Temporalidad y trabajo a tiempo parcial (Tablas I y II y Gráficos XI y XII). La temporalidad ha estado disminuyendo en términos absolutos, salvo en 2008, tras una caída espectacular en 2009 se ha mantenido prácticamente en 2010-11 y a partir de 2012 vuelve a caer significativamente a partir del inicio del último año; en términos

relativos la tasa de temporalidad (TT) ha evolucionado permanentemente a la baja a partir del inicio de 2009, cayendo casi 9 puntos porcentuales, además está caída de la temporalidad lo ha sido tanto en el sector privado con el público (Tabla III). En lo que hay un práctico consenso es que esta evolución a la baja de la temporalidad no lo ha sido cambiando trabajo temporal por indefinido, cómo propagandísticamente proponían las reformas laborales de 2010, 11 y 12, cómo dice M.V. Gómez: “Lo triste es que la reducción de la llamada dualidad del mercado de trabajo llega por la destrucción de empleo y no por el éxito de las políticas de empleo” (7).

El trabajo a tiempo parcial ha sido planteado, tanto por las organizaciones patronales como por los gobiernos (ambos) como una posible solución a la catástrofe del desempleo, tanto en términos absolutos como relativos ha estado creciendo a lo largo de la crisis, pero no de una forma importante; además una de las cosas que no se ha conseguido es superar el rechazo mayoritario que existe entre la mayoría de los trabajadores por esta forma de trabajo, de hecho, de 2,66 millones de trabajadores a tiempo parcial que existen en la actualidad, 1'6 millones, más del 60%, lo hacen porque no encuentran un empleo a tiempo completo (8).

5.- Los empresarios y los autónomos (Gráfico IV). Han tenido una caída en la crisis de casi 520 mil personas, el descenso ha sido casi permanente, con un mínimo repunte en 2012 que se detiene, de momento, en 2013. De todos modos aquí, en este sector de “emprendedores”, término tan del gusto de nuestros gobiernos (casi tanto como el de “aventureros” para los emigrantes económicos) hay que considerar el grupo formado por parte de los autónomos en donde tanto los legales (autónomos dependientes) como los que están al borde de la ilegalidad (falsos autónomos) encubren en realidad una auténtica relación salarial (9). Los falsos autónomos, trabajadores forzados a darse de alta como autónomos para mantener u obtener un puesto de trabajo con el único objeto de ahorrar costes laborales al empresario, forman un colectivo prácticamente imposible de contabilizar, lo mismo que ocurre con la economía sumergida.

6.- Subempleo e inmigración. El subempleo ha estado subiendo a lo largo de la crisis y la inmigración bajando, algo que ha venido sucediendo a lo largo de toda la crisis.

EL PARO, EL GRAN PROBLEMA.

Como ocurre sistemáticamente desde que inició la crisis, el paro sigue siendo el gran problema para los ciudadanos españoles y el gran drama para casi 2'9 millones de mujeres, más de 3'3 millones de varones, más los excluido/as y sumergido/as y las familias de todos (Tablas I y II y Gráficos V, VI, XII y XIII). El paro en España tenía desde la época de bonanza fuertes desequilibrios estructurales que debido a darse en un sistema productivo caracterizado por la utilización intensiva de mano de obra de baja y muy baja cualificación y el bajo valor añadido de nuestra producción por el predominio de sectores como la construcción y afines y el turismo, ha supuesto que el vendaval de la crisis haya sido mucho más dañino que en otras economías de nuestro entorno y de la magnitud de la nuestra.

El incremento del número de parados no da respiro, se inició, años 2008 y 2009 con incrementos de 1 y 1'3 millones de desempleados, estas subidas se atenuaron algo en 2010, 2011 y 2012, con subidas de alrededor de los 750 mil anuales y ha iniciado este

año con una subida de más de 217 mil en el primer trimestre, a un ritmo más cercano al de los dos primeros años que al de los tres siguientes (que conste que probablemente esta cifra no es significativa de lo que pueda ser 2013, porque el primer trimestre de cada año suele dar la peor cifra del mismo). Desde el inicio de 2012 el paro ha subido en un poco menos de 930 mil personas hasta este primer trimestre de 2013. Lo mismo ha ocurrido con la tasa de paro (TP), situada en el 27'16%.

Los servicios, con una pérdida de 170'5 mil empleos en el último semestre y la industria son los sectores peor parados en la destrucción de empleo (9). De acuerdo con Amanda Mars: "El perfil más frecuente de desempleado español sigue siendo andaluz (1'4 millones de parados) y hombre (3'3 de los 6'2 millones), si bien esto se debe a la mayor presencia masculina en el mercado laboral: la tasa de desempleo femenina, del 27'6% es una décima superior a la de los varones (26'7%)" (10).

Hasta ahora se ha hablado de la media estatal del paro y la tasa de paro, pero es un hecho que existen enormes diferencias entre provincias y comunidades autónomas (11). Como ha ido surgiendo en todos los análisis del mercado laboral durante la crisis, "el paro es un drama que se extiende por toda España y afecta a casi todas las familias", pero de diferente forma, "19 de las 52 provincias españolas tienen ya más de un 30% de paro, tres de ellas más que hace solo tres meses", "Cádiz.. registra la mayor proporción de personas a la búsqueda de empleo. El 41'62% de los gaditanos en edad de trabajar no encuentran empleo. Jaén, con un 40'85% de paro, y Huelva (40'67%) no le van a la zaga", "las autonomías del sur de España acumulan tasas de paro por encima de la media. Andalucía, con un desempleo del 36'87%, Extremadura (35'56%) y Canarias (34'27%) son los territorios donde mayor incidencia tiene este drama", pero todas las autonomías del sur de España están por encima o muy cerca del 30% de paro, mientras que todas las autonomías del centro y norte están por debajo o muy cerca del 25% de paro; solamente el País Vasco (16'28%) y Navarra (19'02%) están por debajo del 20%, la destrucción de empleo se ha dado en todos los territorios del estado y en todas las autonomías se han producido descensos del empleo. Esta brecha norte/sur es una constante histórica en nuestro país y se ha ido agrandando con el avance de la crisis.

Al drama del paro se suma el drama del paro de larga duración (más de un año buscando trabajo) (Tabla IV y Gráfico XIII). El total de parados de larga duración no ha dejado de crecer desde el inicio de la crisis y su crecimiento se ha acelerado en los dos últimos años, los de gobierno del PP, en el último trimestre ha subido en 212'6 mil personas (un 6%) y desde finales de 2011 en casi 667 mil; desde el inicio de la crisis ha aumentado en 3.055 millones, alcanzando un total de 8 veces el de partida a finales de 2007. A ello hay que añadir la evolución, permanentemente al alza de los trabajadores con más de 2 años en el desempleo, que son los que con toda seguridad no tienen derecho a la prestación (hay que tener en cuenta que no todos los asalariados que caen en el paro tienen derecho a dos años de prestación, existen limitaciones en función del tiempo que llevan trabajando); los parados con más de dos años en el desempleo han subido en el último trimestre en 171'5 mil personas (8'9%), y desde principios de 2012 en 266'9 mil, desde el inicio de la crisis han subido en casi 1 millón 875 mil personas, multiplicándose por 9'5.

A lo largo del seguimiento del mercado laboral en la crisis a través de la EPA (12) se ha hecho el seguimiento de dos variables estrechamente ligadas a la evolución del desempleo. El paro flexible, término acuñado durante la época de bonanza con un mercado laboral precarizado que consiste en la suma del total de temporales y el de parados, debido a que en aquella época existía una enorme facilidad para el paso constante del empleo, temporal, al desempleo y viceversa (Tabla I y Gráfico XIV) y el de ejército de reserva, término tomado de Karl Marx y que indica el total de personas que están en condiciones de desarrollar un trabajo y no lo realizan (a diferencia de Marx, que contabiliza el total de inactivos más el de parados y debido al número de jubilados aquí se ha contabilizado como el 45% de inactivos más el total de parados) (Tabla I y Gráfico XV). Con relación al primero, durante la crisis y a pesar del descenso constante de la temporalidad, no ha hecho más que crecer, es decir, desde 2008, el descenso del trabajo temporal lo ha sido en menor medida que el aumento del paro, este ha ocurrido en el último trimestre, desde el inicio de 2012 y desde el inicio de la crisis, la subida fue mucho más fuerte en 2008, año en el que tanto la temporalidad como el desempleo subieron. En cuanto al segundo, el ejército de reserva, que Marx lo utilizaba para mostrar el margen que tenía la burguesía para perpetuar la dependencia y explotación de los trabajadores, es un indicador del carácter despilfarrador en capital humano del sistema, ya que mide precisamente eso, el total de mano de obra o capital humano no utilizado en el proceso de producción; el ejército de reserva no ha dejado de crecer durante la crisis, de una forma más fuerte en la primera parte, años 2008 y 2009, que en la segunda.

LAS MUJERES, LOS JOVENES Y EL MERCADO LABORAL

Aquí, como prácticamente en todas las variables básicas del mercado de trabajo, no hay nada nuevo bajo el sol, el análisis, con ligeras variantes cuantitativas, podría ser una mera repetición del realizado a lo largo de todos los anteriores.

Las mujeres (Tabla VII), en relación a los varones y en líneas generales, poseen una situación más precaria dentro del mercado laboral, como lo muestran su menor actividad, con una TA francamente baja, del 53'4% y tasa de feminización (TF) del 46%, mayor dependencia salarial, con TS del 86'8% y TF del 48'5%, mayor temporalidad, con TT de 23'4% y TF del 51'2%, mayor peso del trabajo a tiempo parcial con TTP del 25'5% y TF de 59'5% y una mayor incidencia del paro, con un TP de 27'61% y una TF de 46'72%; en otras variables del mercado laboral relacionadas con la precariedad, como subempleo e inmigración la situación de las mujeres es también peor que la de los varones, de hecho, todas las que aquí se recogen dan TF superiores a la de las mujeres activas. Las mujeres sin embargo, están pasando mejor la crisis que los varones, principalmente desde el punto de vista del paro, la diferencia de la TP entre géneros bajó de 4'2 puntos porcentuales a finales de 2007 a 0'25 a finales de 2009 y volviendo a abrirse a partir de entonces, pero por debajo de 1 punto porcentual desde finales de 2011.

El caso de los jóvenes, los menores de 25 años, hace ya bastante tiempo que se ha convertido en una alarma social, no solo en nuestro país sino incluso en las instituciones europeas, que llevan tiempo advirtiendo a nuestro gobierno de la falta de sostenibilidad de la situación, hasta el punto de enviar una delegación de

eurodiputados para estudiar “in situ” la misma, analizar los hasta ahora fallidos planes de empleo juvenil e intentar buscar posibles soluciones (13).

De cualquier forma, la situación laboral de los jóvenes españoles muestra la verdadera magnitud de la catástrofe (Tabla VIII): una bajísima TA (41%) casi 20 puntos por debajo de la nada boyante de la total (59'7%), lo cual significa que solamente 2 de cada 5 jóvenes buscan o tienen trabajo; una también muy baja TO, por debajo del 43%, 30 puntos por debajo de la total (72'84%); un alto nivel de salarización (90'5%), más de 8 puntos por encima de la total (81'8%), una intolerable TT (61%), casi 40 puntos por encima de la total (22'1%), una no menos insoportable TTP (41%) 25 puntos por encima de la total (16%) y una monstruosa TP (56'23%) más del doble de la total (27'16%). Probablemente el dato más significativo esté en que el 82'5% de los jóvenes, 3'67 millones en cifras absolutas sean inactivos, unos 2'4 millones o estén desempleos, casi 1 millón (960 mil), Carmen Sánchez Silva señala “la contundencia de los datos del desempleo (44% en los menores de 30 años, según la propia CSS), la reducción de la población activa y el desmesurado aumento que está apuntándose en los últimos seis meses el volumen de inactivos, que desisten en su empeño de buscar trabajo ante la desesperación de no encontrarlo: ya son cerca de 2'8 millones de menores de 30 años” (14).

El grado de precarización de las mujeres jóvenes es bastante más elevado que el de los varones jóvenes, como muestran las TF de los trabajadores temporales y a jornada parcial, 51'5% y 59'5% respectivamente bastante por encima del peso que poseen en la PA (46'5%); a pesar de ello, el paro en las mujeres jóvenes es menor, 2'25 puntos que el de los varones, con una TF del 44'5%.

LO PRIVADO, LO PUBLICO Y EL PRODUCTO SOCIAL.

La evolución del mercado de trabajo no solo es negativa, como muestran todos los datos utilizados, sino que refuerza algo más que sabido: las reformas laborales realizadas unilateralmente por los gobiernos, generalmente con la aquiescencia de una de las partes, la patronal, sólo le afectan en que rebajan las condiciones de vida y de trabajo de los trabajadores dependientes.

Pero, por otro lado, los recortes en servicios sociales, que se pretenden justificar con el objetivo de rebajar el déficit, parecen tener una eficacia más bien mínima con relación a su objetivo, lo mismo que le ocurre al adelgazamiento del sector público, en nuestro país llevado a cabo sin tocar unas instituciones elefantiásicas y cada vez más arcaicas y obsoletas. Como plantea Daniel Lacalle Fernández, “lo que no funciona y nos ha llevado al 26% de paro es el gasto político, que no hay que confundir con el gasto público, tan beneficioso cuando se administra bien”, si se considera gasto político “el derroche de nuestro dinero por el político para aumentar su poder y del partido: la subvención clientelar, la obra pública inútil realizada para la foto de la inauguración y la comisión; las duplicidades en la Administración para colocar a los próximos”, “ese gasto público es el elefante en la habitación de la crisis... sobran administraciones en España, diputaciones el senado, cargos políticos..” (15).

Si se analiza la evolución de los asalariados en los sectores privado y público (Tabla V y Gráficos VI y VII) se ve cómo el sector privado ha tenido una pérdida constante de empleos, con una pérdida de más de 240 mil en el último trimestre, de casi 2 millones

desde finales de 2012 y de casi 3'2 millones desde finales de 2007; en conjunto en lo que se lleva de crisis el sector privado ha perdido al 23% de la mano de obra mientras que en el sector público se ha dado una subida entre 2007 y 2010, de poco más de 260 mil personas, en 2011, se da una pérdida de casi 40 mil y a partir de entonces se inicia de el desplome, en el periodo de recortes salvajes en educación, sanidad y servicios sociales, con un caída adicional de 390 mil asalariados, desde el inicio de la crisis se han perdido casi 170 mil puestos de trabajo.

Si se concentra el análisis en los ocupados en educación, sanidad y servicios sociales (Tabla VI y Gráficos VIII y IX) se ve perfectamente cómo el grueso de los recortes del gobierno PP en 2012 y 2013, al menos en lo que capital humano se refiere, se ha dado precisamente en los llamados gastos sociales. En el caso de la educación la ocupación en términos absolutos está al nivel de finales de 2007 y había llegado a finales de 2011 a su pico del periodo, unos 25 mil ocupados más. En el caso de la sanidad y los servicios sociales también hubo una evolución positiva entre 2007 y 2011 de casi 235 mil ocupados, de los cuales se han perdido desde finales de 2011 126'5 mil, es decir, desde finales de 2007 la ocupación se ha incrementado en 108'5 mil personas. En el conjunto de los sectores estudiados el destrozo de puestos de trabajo debido a los recortes en desde finales de 2011 es de 155 mil, 10.333 mensuales, cas 350 diarios; de todos modos si no se consigue un rectificación de la política gubernamental y continua la sangría a base de recortes el futuro de una educación, una sanidad y unos servicios sociales públicos y de calidad está en peligro inmediato

NOTAS.

1.- Ver D. Lacalle, "A la búsqueda de un nuevo modelo productivo. Los devastadores efectos de la crisis" (publicación electrónica, FIM Madrid, abril 2013).

2.- Fundación 1º de Mayo, "Las reformas laborales en España y su repercusión en materia de contratación y empleo" (CCOO, Madrid, febrero de 2012), ver también D. Lacalle, "IND-19. Las reformas laborales en España. Un balance", en FIM, "Indicadores Económicos y Laborales" (publicación electrónica, FIM, Madrid, abril 2010). El primero cubre hasta antes de la reforma del PP de 2012 y el segundo hasta antes de la primera reforma del PSOE en 2010.

3.- D. Lacalle, "Las reformas laborales ¿para qué sirven?" en "Noticias Obreras" nº 1435 (HOAC, Madrid, julio 2007).

4.- Ver D. Lacalle, "El ataque a los intereses de los trabajadores", en "Noticias Obreras" nº 1508-1511 (HOAC, Madrid, julio-setiembre 2010) sobre la reforma del mercado laboral del gobierno del PSOE en 2010, "La reforma de la negociación colectiva", en "Noticias Obreras" nº 1528 (HOAC, Madrid, agosto 2011) sobre la reforma de la negociación colectiva del gobierno del PSOE de 2011 y "Hacia la enésima reforma laboral", en "Noticias Obreras" nº 1532 (HOAC, Madrid, febrero 2012) sobre la reforma laboral y de la negociación colectiva del gobierno del PP de 2012.

5.- M.V. Gómez, "Más de 6 millones de parados" en "El País" (26 de abril de 2013) pg. 22.

6.- M.V. Gómez, "Más de 6 millones..." op. cit.

- 7.- M.V. Gómez, "Más de 6 millones..." op. cit.
- 8.- A. Bolaños, "Trabajo escaso y de mala calidad" en "El País" (26 de abril de 2013) pg. 23.
- 9.- M.V. Gómez, "Más de 6 millones..." op.cit.
- 10.- A. Mars, "Andaluz y más de un año en paro" en "El País" (26 de abril de 2013) pg. 24
- 11.- J. Sérvulo González, "19 provincias españolas tienen una tasa de desempleo superior al 30%" en "El País" (26 de abril de 2013). Todas las citas y datos de este párrafo proceden de este trabajo.
- 12.- Ver FIM, "Indicadores económicos y laborales", publicación electrónica de la FIM.
- 13.- Ver Carmen Sánchez Silva, "El paro que más quema" en "El País. Negocios" (Madrid, 28 de abril de 2013) pp. 4-6.
- 14.- C. Sánchez Silva, "El paro..." op. cit. pg. 4.
- 15.- D. Lacalle Fernández, "Lo que hay que recortar es el gasto político, no el público", entrevista en "La Vanguardia.com. La Contra" (01/05/2013).

TABLA I.- EVOLUCION DE LAS CIFRAS BASICAS DE ACTIVIDAD (en miles, partir de la EPA)

	2007TIV	2008TIV	2009TIV	2010TIV	2011TIV	2012TIV
2013TI						
ACTIVOS 22.837'4	22.127	23.064	22.972	23.105	23.081	22.922'4
OCUPADOS 16.634'7	20.224	19.857	18.646	18.408	17.807'5	16.957'5
EMP+AUT. 3.022	3.540	3.472	3.153	3.094	2.978'5	3.032
ASALAR. 13.612'7	16.684	16.382	15.493	15.314	14.829	13.925'5
TEMPOR. 3.010'8	5.089	5.078	3.886	3.800'5	3.704'5	3.205'2
TIEMP.PARC. 2.661'7	2.326	2.383	2.517	2.474,5	2.458'5	2.598'7
PARADOS 6.202'7	1.928	3.028	4.327	4.696,6	5.273'6	5.985'4
(TEMP+PAR) (9.213'5)	(7.017)	(8.106)	(8.213)	(8.497)	(8.978)	(9.190'6)
INACTIVOS 15'432'1		as oscilaciones (+/- 0'5%) en torno a 15.400				15.410
EJER.RESER 12.920'1	8.858	9.958	11.257	11.626'6	12.216	13.141'7

TABLA II.- EVOLUCION DE LAS TASAS BASICAS MERCADO LABORAL (en %)

	2007TIV	2008TIV	2009TIV	2010TIV	2011TIV
2012TIV 2013TI					
Tasa Actividad (TA) 59'7	59'0	60'0	60'0	60'0	59'8
Tasa Ocupación (TO) 73'98	91'4	89'5	81'2	79'5	77'15

Tasa Salarización (TS) 81'8	82'5	82'5	83'0	83'2	83'5	82'0
Tasa Temporalidad (TT) 22'1	30'5	31'0	25'0	24'8	25'0	23'0
Tasa Tiempo Parcial (TTP) 16'0	11'5	12'0	13'5	13'5	14'0	13'5
Tasa Subempleo (TSub) 14'5	8'5	9'5	11'5	11'7	12'5	14'2
Tasa Inmigración (TInm) 14'8	17'0	14'5	15'5	15'5	15'0	14'6
Tasa de Paro (TP) 26'02 27'16	8'6	10'5	18'83	20'33	22'85	
Indice de Precariedad 93'32 94'56	76'1	77'5	83'83	85'93	87'02	

TABLA III.- TEMPORALIDAD. SECTOR PRIVADO Y PUBLICO (en miles y %)

EPA TT	PRIVADO.	TOTAL	TT	PUBLICO	TOTAL
TIV07 25'4		4.480	32'0		737'5
TIV08 26'1		3.764	27'0		791
TIV09 24'5		3.134	25'4		753
TIV10 23'2		3.047	25'1		735'5
TIV11 23'8		2.957'5	25'3		747'5
TIV12 19'7		2.636,6	24'0		586'6

TI13	2.473'3	23'0	537'0
18'9			

TABLA IV. EL PARO DE LARGA DURACION (en miles).

	2007TIV	2008TIV	2009TIV	2010TIV	2011TIV	2012TIV
2013TI						
1 año o más	437'3	685'3	1.493'5	2.154'7	2.638'0	3.280'4
4.493,0						
2 años o más	216'3	395'3	985'9	1.215'7	1.209'3	1.353'6
1.397'4						

TABLA V.- EVOLUCION ASALARIADOS PRIVADO/PUBLICO (2007-2013) (en miles)

	2007TIV	2008TIV	2009TIV	2010TIV	2011TIV	2012TIV
2013TI						
PRIVADO	13.693'3	13.278'7	12.427'0	12.145'7	11.693'1	11.008'3
10.766'8						
PUBLICO	2.913'3	3.029'2	3.065'7	3.175'9	3.136'1	2.917'2
2.845'8						

TABLA VI.- EVOLUCION. EDUCACION, SANIDAD, SERVICIOS SOCIALES (2007-2013) (en miles)

	2008TI	2008TIV	2009TIV	2010TIV	2011TIV	2012TIV
2013TI						
EDUCACION	1.159'2	1.182'5	1.175'6	1.182'1	1.184'8	1.166'3
1.153'6						
SAN/S.SOC.	1.182'7	1.320'3	1.332'5	1.388'2	1.417'6	1.330'4
1.291'1						
ED/SAN/SS	2.341'9	2.502'8	2.508'1	2.570,3	2.602'4	2.496'7
2.447'4						

TABLA VII.- EVOLUCION DIFERENCIAS DE GENERO (Tasa femenina–Tasa masculina)

	2007TIV	2008TIV	2009TIV	2010TIV	2011TIV	2012TIV	2013TI
((TF))							
TA ((46'0))	-20'0	-19'5	-16'5	-15'0	-14'4	-13'1	-12'9
TS ((48'5))	6'5	7'5	7'0	8'0	7'5	8'2	9'2
TT ((51'2))	4'5	2'0	2'5	2'0	2'0	2'1	2'5
TTP ((72'9))	18'5	19'0	18'0	18'0	17'5	18'7	18'1
TSub ((54'9))	3'5	4'0	4'0	3'0	4'0	5'8	5'5
TInm ((48'4))	2'0	1'0	0'5	0'5	1'0	1'2	1'5
TP ((46'72))	4'2	3'0	0'25	0'38	0'86	0'97	0'83

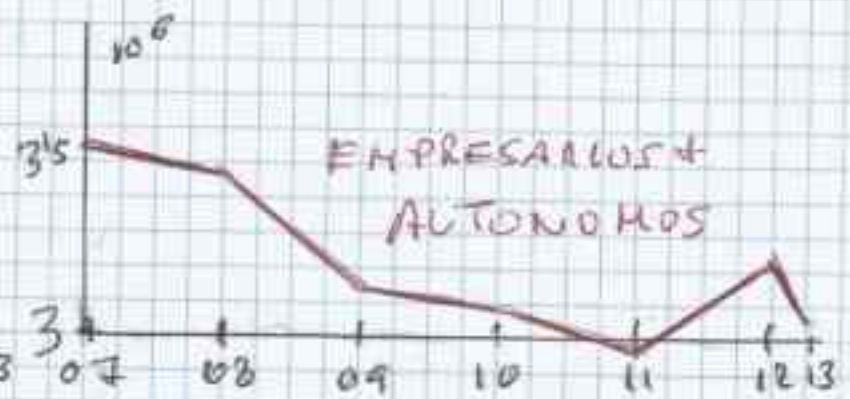
TABLA VIII.- LOS JOVENES < 25 EN EL MERCADO LABORAL. EPA TI13 (en miles y %)

		TOTAL	VARONES
MUJERES ((TF))			
ACTIVOS (TA) ((46'5))	1678'4 (41'0)	895'3 (43'0)	783'1 (39'0)
OCUPADOS (TO) (45'04) ((49'0))	717'9 (42'77)	365'2 (41'79)	352'7
ASALARIADOS (TS) (94'0) ((51'0))	650'7 (90'5)	319'4 (87'4)	331'4
TEMPORALES (TT) (61'5) ((51'55))	396'7 (61'0)	192'7 (60'5)	204'0
TIEMPO PARCIAL (TTP) (46'7) ((59'5))	295'5 (41'0)	119'1 (32'5)	176'2
PARADOS (TP) (55'96) ((44'5))	960'4 (56'23)	534'1 (58'21)	430'4



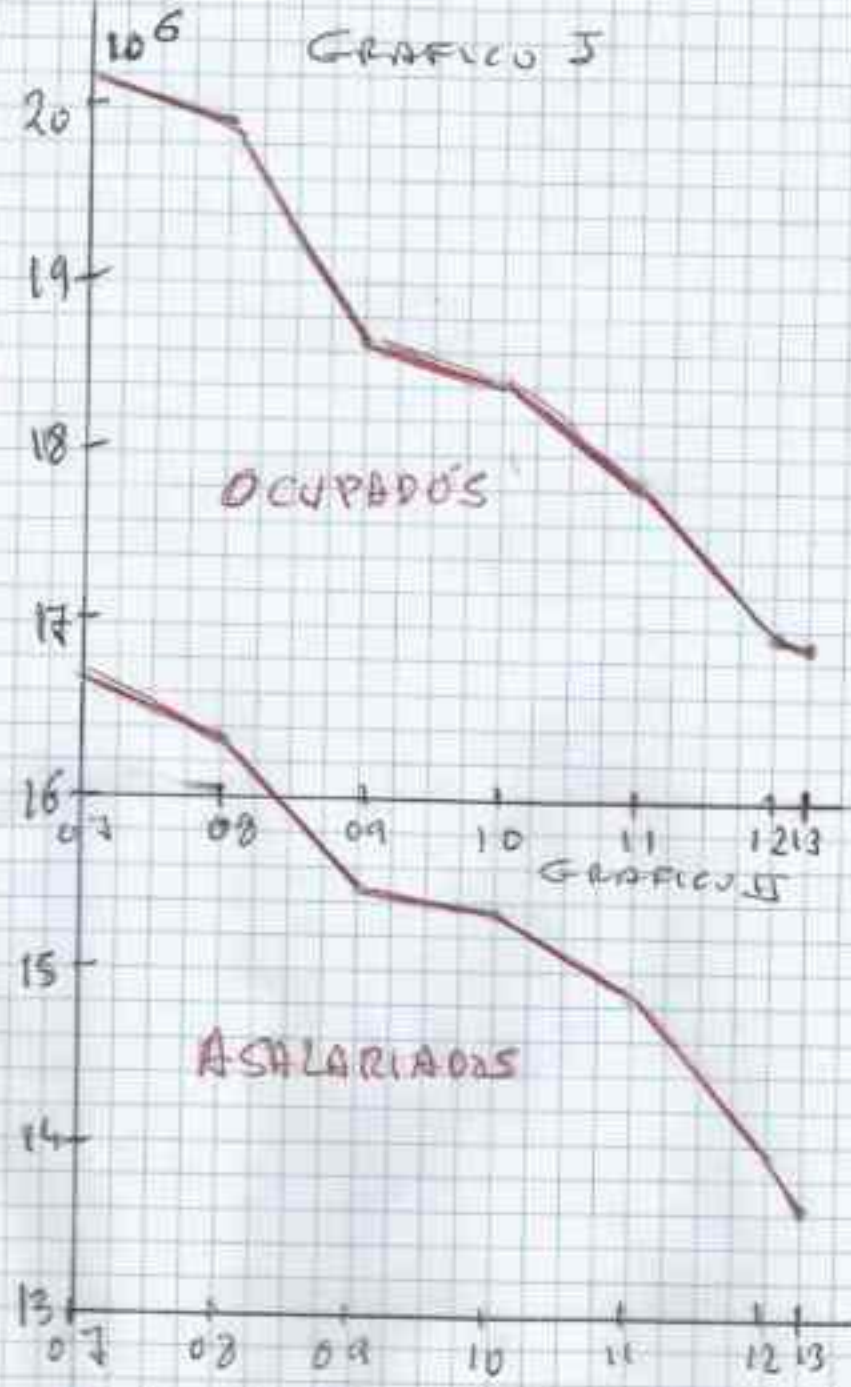
ACTIVOS

GRAFICO J



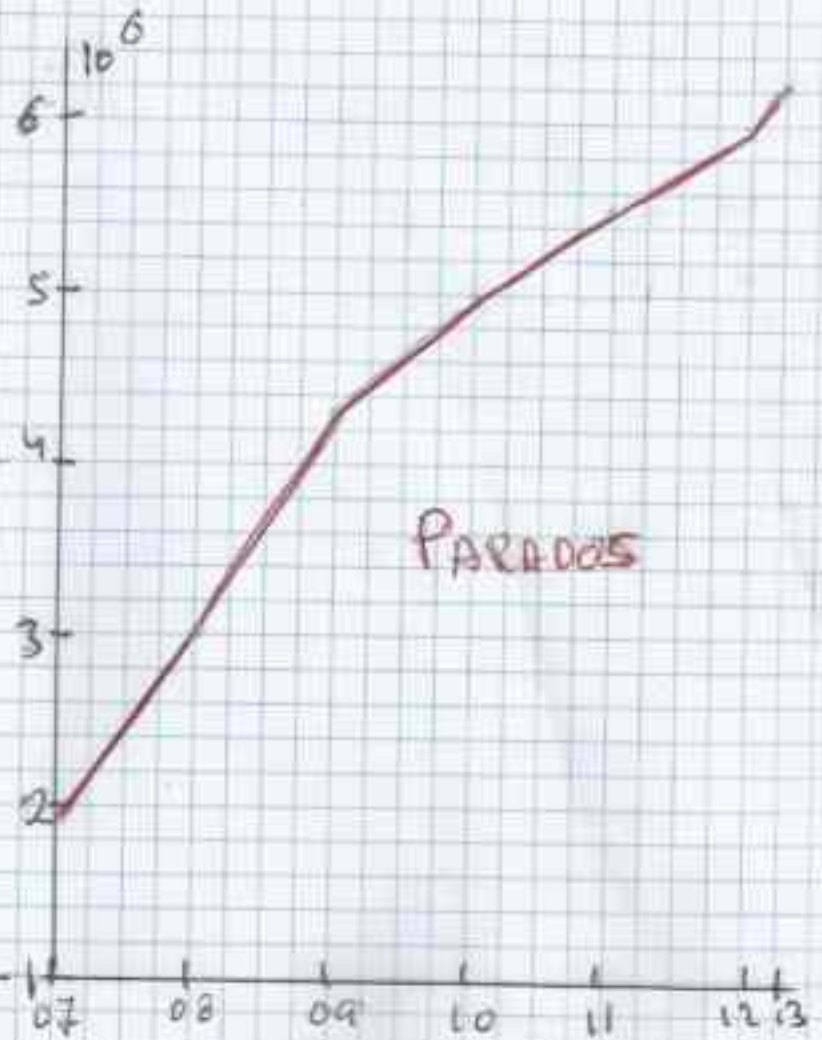
EMPRESARIOS + AUTONOMOS

GRAFICO IV



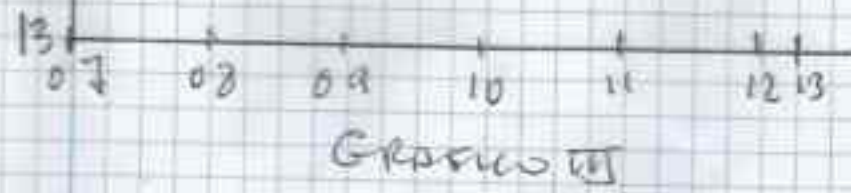
OCUPADOS

GRAFICO II



PARADOS

GRAFICO V



ASALARIADOS

GRAFICO III

FUENTE INI, EPA

2007-2012 trimestre IV + 2013 trimestre I

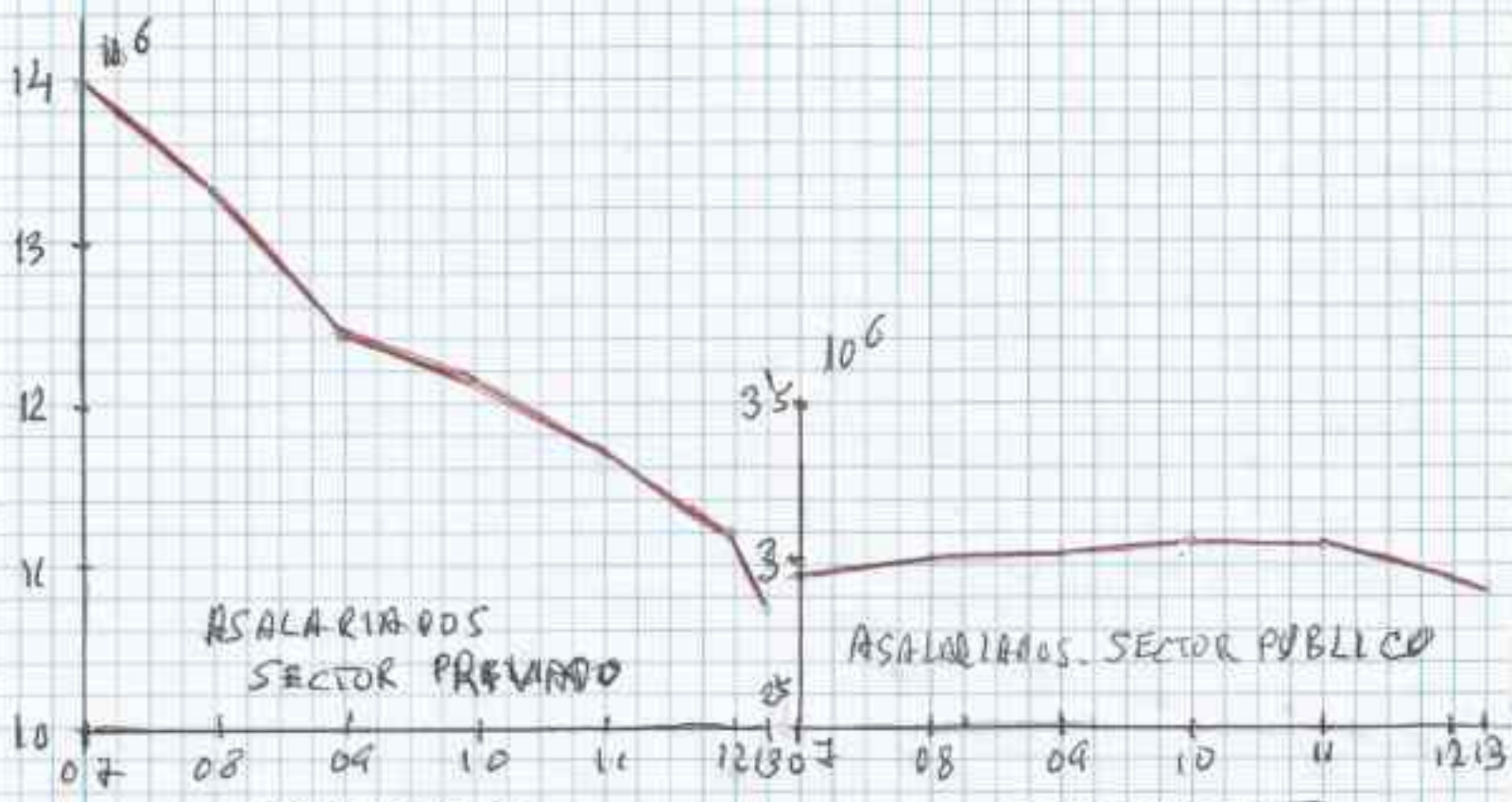


GRAFICO VI

GRAFICO VII

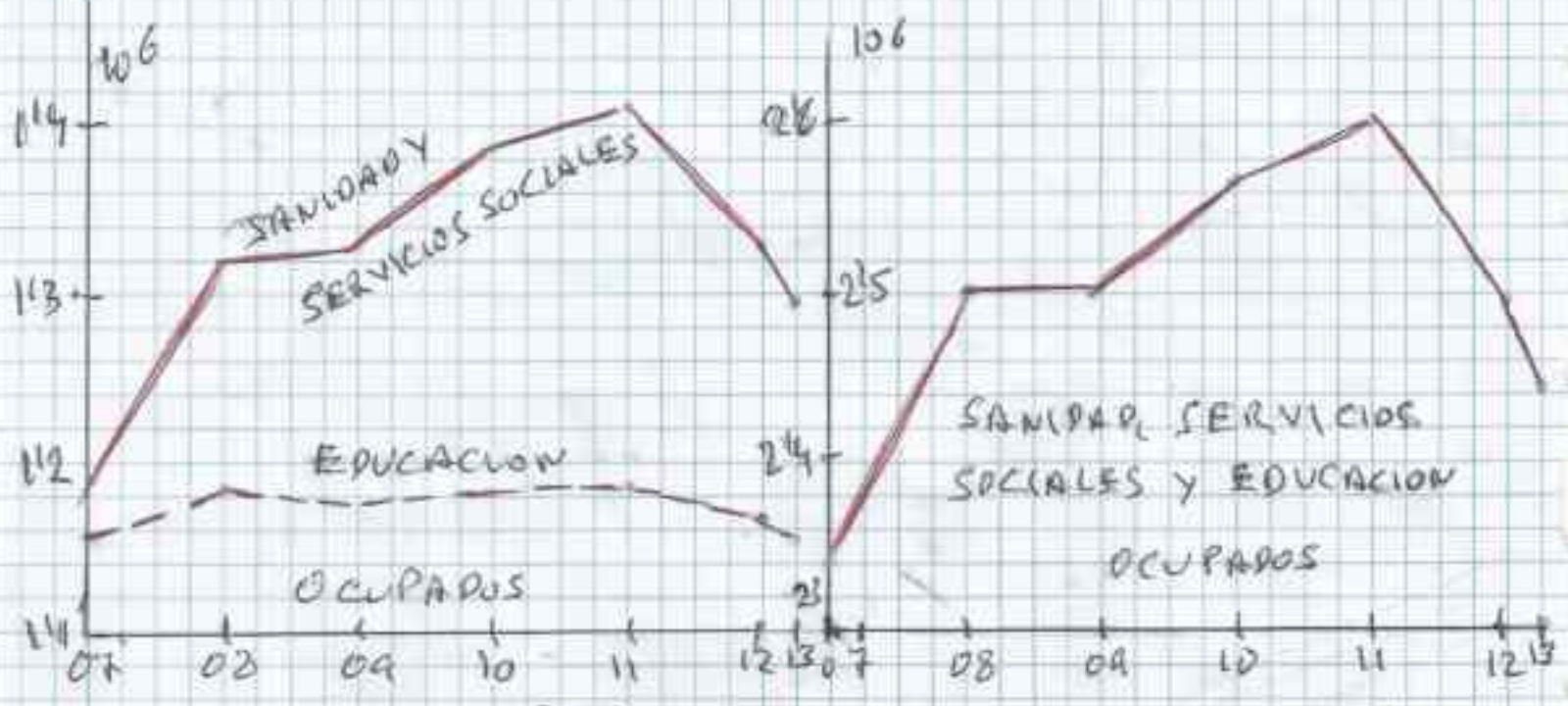


GRAFICO VIII

GRAFICO IX



GRAFICO X

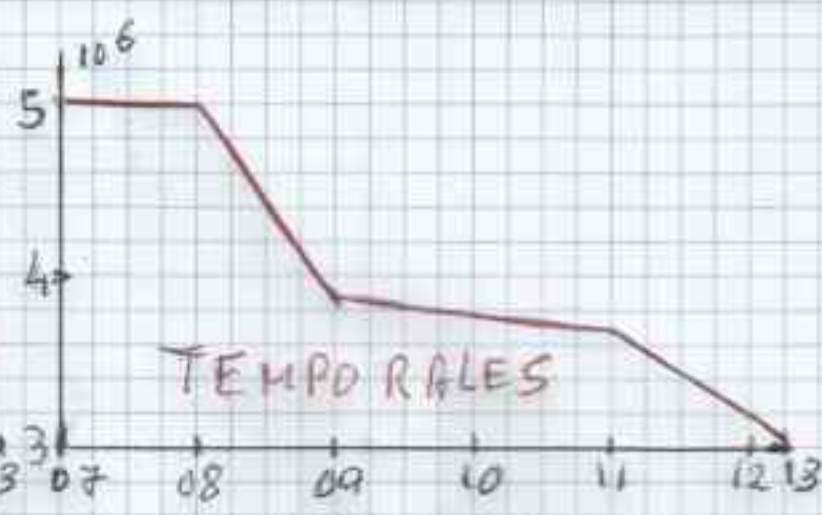


GRAFICO XI

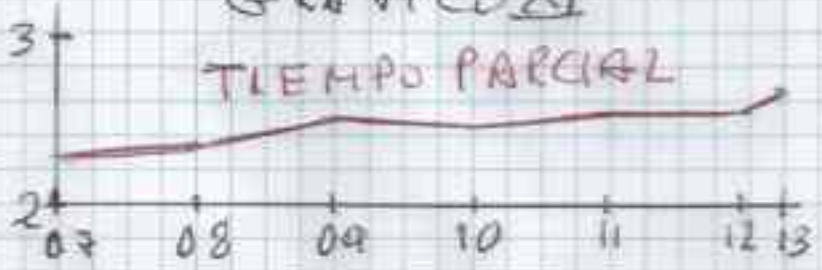


GRAFICO XII

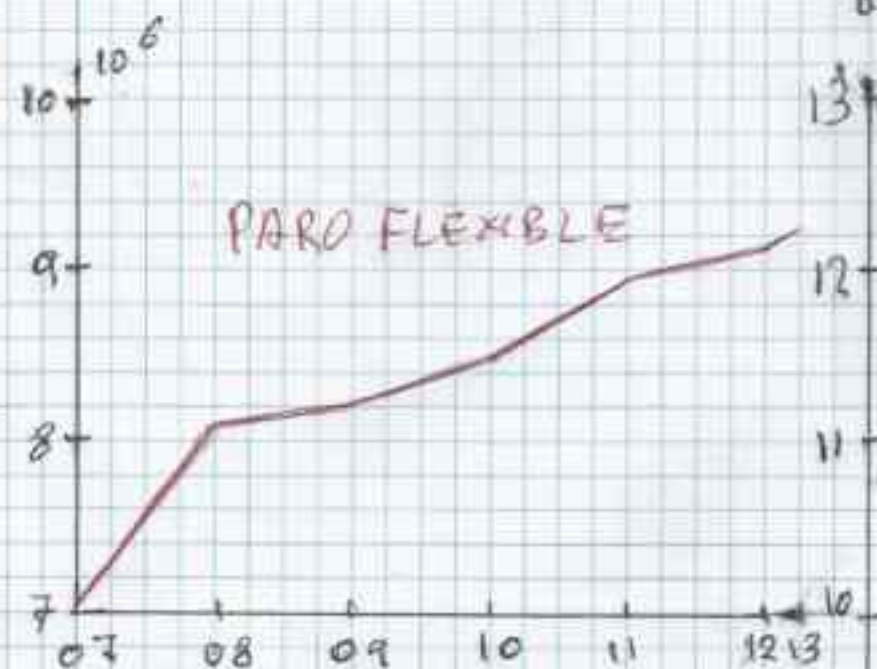


GRAFICO XIII

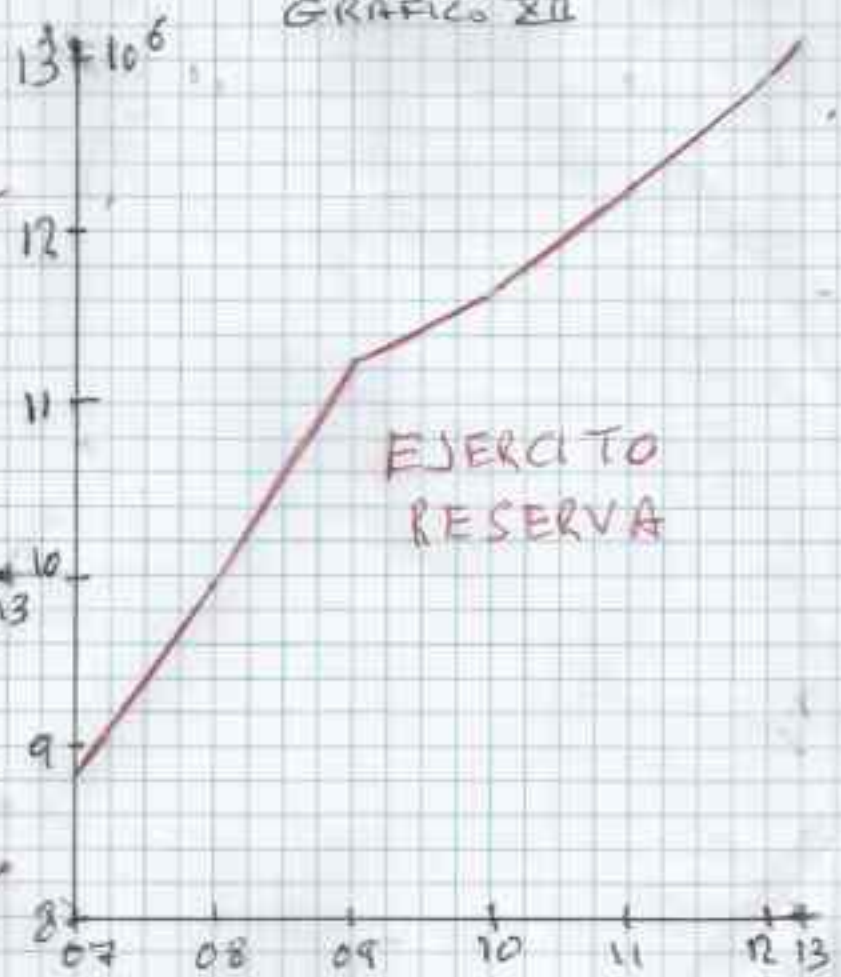


GRAFICO XIV

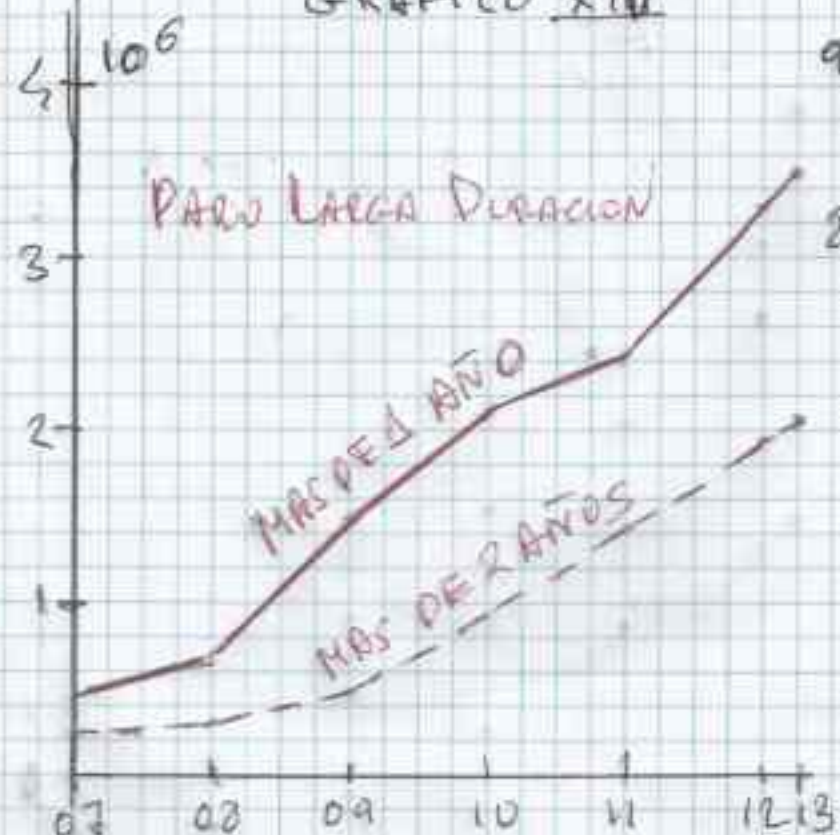


GRAFICO XV